

# PLA D'ORGANITZACIÓ DE CENTRE



CURS 2020-2021  
Escola Octavio Paz



**Protocol aprovat en Consell escolar el 09/09/2020**

Obert a revisió segons l'evolució de la pandèmia i les orientacions sanitàries i pedagògiques dels  
Departament d'Educació i Salut de la Generalitat de Catalunya

## 1. INTRODUCCIÓ

L'actual evolució de la pandèmia, així com la importància de garantir el dret a l'educació i a la protecció de l'infant fan que l'obertura amb la màxima normalitat possible dels centres educatius sigui una prioritat.

Com ha exposat UNICEF, l'educació és una part essencial de la recuperació en una crisi: aporta normalitat, un sentit de la rutina, coneixements i habilitats necessàries per al desenvolupament, protecció en casos d'especial vulnerabilitat social i econòmica i serveix de pont per salvar les diferents bretxes socials, econòmiques i educatives a què s'enfronta part de la població. Com més aviat es restableixi l'activitat quotidiana d'escoles i centres educatius, abans es podran curar les ferides deixades per aquesta crisi.

Malgrat això, continua la situació de crisi sanitària que fa necessària l'aplicació continuada d'una sèrie de mesures que canvien de manera notable el funcionament de la societat, i entre ella del sistema educatiu. Cal que responsables, famílies, persones educadores i la resta del personal de les escoles s'involucrin i es comprometin per a garantir els dos grans pilars per fer front la pandèmia: les mesures de protecció i la traçabilitat.

La finalitat d'aquest pla és la d'emmarcar la nostra tasca organitzativa i pedagògica i orientar-nos en la presa de decisions en els possibles escenaris que es puguin donar al llarg del curs, d'acord amb els criteris que fixa l'administració:

- Una acció educativa de qualitat i d'equitat.
- La màxima presencialitat dels infants a l'escola durant tot el curs.
- Agrupaments estables que permetin establir la traçabilitat de forma eficaç en cas de brot.
- Una atenció inclusiva de tots els infants.

## 2. CONSIDERACIONS GENERALS

El pla d'organització de centre pel Curs 2020-21 està subjecte a les indicacions que es rebin des del Departament d'Educació pels seus diversos canals.

Atenent a la situació permanentment canviant, aquesta llista de comunicats, instruccions, decrets, recomanacions i orientacions pot ésser ampliada.

- [Instruccions per al curs 2020-2021 dels centres educatius de Catalunya](#)
- [Pla d'actuació per al curs 2020-2021 per a centres educatius en el marc de la pandèmia per COVID-19](#)

### 3. ORGANITZACIÓ DE CENTRE

Atenent a les instruccions que dicten els Departaments d'Educació i Salut, l'escola fixarà tres supòsits:

- **Presencialitat:** Atenent als criteris fixats per les [Instruccions per al curs 2020- 21 dels centres educatius de Catalunya](#), els centres, en l'exercici de la seva autonomia, hauran de buscar fórmules organitzatives durant tot el curs 2020- 21, que garanteixin la màxima presencialitat de tot l'alumnat.
- **Confinament parcial:** En el cas de produir-se un brot del virus localitzat en algun moment del curs, es consideraran hipotètics escenaris de virtualitat, en algun agrupament d'alumnes.
- **Tancament del centre:** Si les autoritats sanitàries així ho disposen, l'acció educativa s'haurà de garantir des del primer dia de confinament.

#### 3.1. GRUPS DE CONVIVÈNCIA

Des de l'inici d'aquest curs 2020-21 proposem grups de convivència estables amb l'objectiu de reconèixer de forma fàcil la traçabilitat de possibles casos que es puguin donar al llarg del curs i els seus mestres de referència. Podran formar part d'aquest grup estable altres docents o personal de suport educatiu si la major part de la seva jornada transcorre amb aquest grup.

El **grup estable** o bombolla es un grup de persones que tenen una relació propera i molt quotidiana. Els infants del grup estable, com a norma general, mantindran la distància d'1,5 metres malgrat en els moments de treball cooperatiu.

Però, en canvi, en el cas que terceres persones s'hagin de relacionar amb aquests grups, (docents i altres professionals de suport educatiu), o en cas que diferents grups s'hagin de relacionar entre sí, s'han de complir rigorosament les mesures de protecció individual, especialment el manteniment de la distància física de seguretat de 1,5 metres i, sempre, l'ús de la mascareta.

S'evitaran al màxim els desplaçaments per a fer encàrrecs a secretaria o consergeria, al wc sense el vist i plau del mestre o altres desplaçaments innecessaris.

### 3.2. DISTRIBUCIÓ DELS MESTRES

A cada membre de l'equip docent se li assignarà a un grup de convivència i socialització estable i un espai del centre.

Dintre d'aquest espai assignat i amb el seu grup no serà necessari que requereixi la distància física interpersonal de seguretat establerta d'1,5m però sí l'ús de mascareta.

Els docents no estables, el PAS, els professionals dels serveis educatius i altres professionals podran entrar a els espais de referència però hauran de mantenir la distància física recomanada i hauran de portar mascareta.

	infants	mestres de referència	mestres de suport	espai de referència
COMUNITAT PETITS	3, 4 i 5 anys	Míriam De Pedro	Rosa Calderero	Aula som artistes
	3, 4 i 5 anys	Laura Sánchez	Lorena Torrijos	Aula experimentem
	3, 4 i 5 anys	Gemma Pariente	Marina Montilla (TEI)	Aula ens comuniquem
COMUNITAT MITJANS	1r, 2n, 3r	Isabel Vila	Elena Guillén A. Carolina Chacón	Aules antigues de 1r, 2n, 3r i aula d'anglès
	1r, 2n, 3r	Ana Vicálvaro		
	1r, 2n, 3r	Carme Rodríguez		
	1r, 2n i 3r	Mercè Ponsa		
COMUNITAT GRANS	4t, 5è i 6è	Fani Mas	Fátima Mohadr Ana Camacho	Aules antigues de 4t, 5è, 6è i aula de música
	4t, 5è i 6è	Elias Vera		
	4t, 5è i 6è	Alicia Godés		
	4t, 5è i 6è	Xavi Forcadell		

### 3.3. REUNIONS DE TREBALL

Les reunions es regiran pels principis bàsics de seguretat i higiene de l'escola i es podran fer,

sempre que es respectin aquests, presencialment en espais prèviament ventilats i desinfectats.

Si les reunions no es poden fer presencialment, l'eina de comunicació serà ZOOM vinculat a l'adreça corporativa del centre atenent a que és un entorn fiable, segur i s'ajusta a les [normes de ciberseguretat per a la prestació de serveis en la modalitat de teletreball](#).

L'equip directiu fixarà al calendari les reunions i, si s'escau, l'enllaç d'accés a les mateixes.

### 3.4. ÚS DE MASCARETES

L'ús de la mascareta és obligatori per a tot el personal adult de l'escola, així com per als infants de primària. Considerem recomanable l'ús de la mascareta pels infants d'educació infantil.

Els alumnes i les seves famílies són els responsables de portar a la seva mascareta de casa. Cada infant haurà de dur una bosseta de paper o roba per guardar-la quan sigui necessari.

Comunitat	Indicació	Típus de mascareta
Petits	- No obligatòria però sí recomanable	Higiènica amb compliment de la norma UNE
Mitjans i grans	- Obligatòria en els espais de referència, espais comuns, passadissos i patis	Higiènica amb compliment de la norma UNE
Personal docent i no docent	- Obligatòria en els espais de referència, espais comuns, passadissos i patis	Higiènica amb compliment de la norma UNE

En la franja de Cos i moviment els infants podran treure's la mascareta sempre i quan les distàncies es respectin, tant si es fa l'activitat al pati com al gimnàs.

Durant l'esmorzar a l'espai de referència i l'àpat del migdia al menjador, la mascareta es podrà treure, mantenint les distàncies de seguretat entre els infants.

Cada infant tindrà a la seva cistella dues mascaretes de recanvi marcades amb el seu nom.

### 3.5. VENTILACIÓ

La **ventilació** és una de les principals mesures de prevenció de contagis en un espai interior. És necessari ventilar les instal·lacions interiors com a mínim abans de l'entrada i la sortida dels alumnes i 3 vegades més durant el dia durant, almenys, 10 minuts cada vegada. Totes les aules han de poder ser adequadament ventilades. Sempre es deixaran les finestres i portes obertes durant els patis i en la mesura del possible dels espais.

A l'hivern es podran tancar les finestres durant les classes. Caldrà però ventilar-les (obrir finestres) durant el canvi de franja de treball globalitzat i durant el temps d'esbarjo.

### 3.6. NETEJA I DESINFECCIÓ

El pla de neteja i desinfecció que l'escola seguirà per aquest curs 2020- 21 ha estat adaptat a les característiques i recursos dels que disposa el centre.

El personal del servei de neteja de l'escola netejarà taules, cadires, terra, baranes, poms i mobiliari dels espais de referència i altres espais del centre, així com els lavabos.

Pel que fa a les zones d'exterior, (esbarjos), són considerades espais de baix risc de transmissió de la CoViD-19. Per aquest motiu s'aconsella l'ús d'aquests espais per a totes aquelles activitats que es puguin dur a terme a l'aire lliure.

Per la seva neteja i desinfecció es seguiran les indicacions establertes en el document: [Neteja i desinfecció en espais exteriors de concurrència humana.](#)

Els espais de referència es netejaran al finalitzar cada franja de treball després de cada ús, però els grups estables no necessitaran desinfecció.

Els espais comuns com són àgora, taules del passadís, tinkering... es desinfectaran quan un grup estable acabi d'ocupar-lo.

L'entrada de l'escola /consergeria serà desinfectada a les 9:15, 12:35, 14:35 i a les 16:05.

El pati i els sofàs es desinfectaran a les 11:05, 14:35.

Per dur a terme aquestes accions l'escola disposarà de baietes i esprais per les taules i cadires,



una motxilla pels vestidors, els bancs, sofàs i menjador, i una catifa desinfectant per l'entrada.

### 3.7. RENTAT DE MANS

La mesura més efectiva per a preservar la salut dels infants així com del personal docent d'aquest grups estables és la **higiene de mans**. Per aquest motiu es requerirà que tots els membres del grup es rentin les mans:

- A l'arribada i a la sortida del centre educatiu
- Abans i després d'entrar a cada espai del centre
- Abans i després d'anar al WC
- Abans i després de les diferents activitats (també de la sortida al pati).

L'escola vetllarà per la existència de punts de rentats de mans amb el material necessari (aula i lavabos).

Totes els espais de referència, els lavabos i espais comuns disposaran d'un dispensador manual de gel hidroalcohòlic i haurà un dispensador òptic a l'entrada de l'escola i a secretaria.

Com a norma general no es pot intercanviar material entre companys i companyes.

### 3.8. CIRCULACIÓ DINS L'ESCOLA

Els docents hauran de vetllar perquè els diferents grups no coincideixin en els passadissos i els lavabos a fi d'evitar aglomeracions i mantenir la distància física.

En els passadissos i els lavabos s'ha de vetllar perquè no coincideixin més d'un grup estable. Quan coincideixin més d'un grup estable caldrà mantenir la distància interpersonal d'1,5 metres.

### 3.9. TEMPERATURA

El 14 de setembre prendrem la temperatura a tots els infants i a partir del dia 15 de setembre es prendrà la temperatura a grups d'infants aleatoris.

A tota persona externa a l'escola que accedeixi al centre se li haurà de prendre la temperatura a consergeria.

### 3.10. GESTIÓ DE RESIDUS

Per tal de fer una correcta i segura gestió dels residus que es generen al centre es distribuïran pels espais contenidors amb pedal rotulats per distingir-se dels altres contenidors de reciclatg, per tal de llençar mascaretes, baietes, paper d'eixugat de mans del lavabo i les estovalles de paper de l'espai de migdia.

### 3.11. REQUISITS PER ACCEDIR A L'ESCOLA

- L'infant no pot tenir una temperatura superior als 37,5º ni haver reduït la temperatura amb antièmics.
- Els infants de primària, i es recomana als infants d'infantil, duran la mascareta ben posada.
- Absència de simptomatologia compatible amb la COVID-19 o amb qualsevol altre quadre infecciós.

Menor o igual a 14 anys	Més de 14 anys
Febre o febrícula	Febre o febrícula
Tos	Tos
Dificultat per a respirar	Dificultat per a respirar
Mal de coll	Mal de coll
Congestió nasal	Alteració del gust o de l'olfacte
Vòmits o diarrees	Vòmits o diarrees
Mal de cap	Mal de cap
Malestar	Malestar
Dolor muscular	Calfreds
	Dolor muscular

- Estar en aïllament per ser positiu de COVID-19, estar en espera del resultat d'una PCR o altra prova diagnòstica de COVID-19, conviure amb una persona diagnosticada de COVID-19

---

o estar en aïllament preventiu per ser contacte estret d'un positiu.

En cas que l'infant presenti una malaltia crònica d'elevada complexitat que pugui augmentar el risc de gravetat en cas de contraure la infecció per SARS-CoV2, es valorarà de manera conjunta - amb la família o persones tutores i el seu equip mèdic de referència-, les implicacions a l'hora de reprendre l'activitat educativa presencialment al centre educatiu.

Malgrat l'evidència és escassa, es consideren malalties de risc per complicacions de la COVID-19:

- Malalties respiratòries greus que precisen medicació o dispositius de suport ventilatori.
- Malalties cardíques greus.
- Malalties que afecten al sistema immunitari (per exemple aquells infants que precisen tractaments immunosupressors).
- Diabetis mal controlada.
- Malalties neuromusculars o encefalopaties moderades o greus.

### 3.12. CONTROL DE LA SIMPTOMATOLOGIA

Les famílies han de fer-se responsables de l'estat de salut dels seus fills i filles. A l'inici d'aquest curs 2020-2021, signaran una declaració responsable a través de la qual:

- Faran constar que són coneixedores de la situació actual de pandèmia amb el risc que això comporta i que, per tant, s'atendran a les mesures que puguin ser necessàries en cada moment.
- Es comprometen a no portar l'infant o adolescent al centre educatiu en cas que presenti simptomatologia compatible amb la COVID-19 o l'hagi presentat en els darrers 14 dies i a comunicar-ho immediatament als responsables del centre educatiu per tal de poder prendre les mesures oportunes.

La família i/ o l'infant ha de comunicar al centre si ha presentat febre o algun altre símptoma.

**Les famílies són les responsables de vigilar diàriament l'estat de salut dels seus fills i filles prenent-los la temperatura abans de sortir de casa per anar al centre educatiu.** En el cas que el fill o filla tingui febre o presenti algun dels símptomes compatibles amb la COVID-19, **no podrà**

**assistir al centre.**

### 3.13. GESTIÓ DE CASOS

La direcció del centre serà la responsable de vetllar per informar i conscienciar a la comunitat educativa perquè no assisteixin a l'escola si tenen símptomes compatibles amb la CoViD-19, així com a tots aquells mestres o infants que es trobin en aïllament per diagnòstic de CoViD-19 o es trobi en període de quarantena domiciliària per haver tingut contacte estret amb alguna persona amb símptomes o diagnosticada de CoViD-19.

Si es presenta la sospita de que un infant, un membre del personal docent o no docent presenta símptomes compatibles amb la CoViD-19:

1. Es comunicarà a direcció
2. Es portarà al despatx de l'AFA (espai llunyà de tots els altres)
3. La persona que l'acompanya s'haurà de desinfectar a consciència les mans.
4. La persona que es faci càrrec de la persona que presenta simptomatologia compatible amb la CoViD-19 s'ha d'equipar amb l'equip d'EPI preparat a direcció per atendre a aquests casos (mascareta quirúrgica, pantalla facial i guants).
5. A la persona que presenta símptomes se li posarà una mascareta quirúrgica (del equip d'EPI facilitat pel DEGC), se li desinfectarà les mans i se li posarà guants.
6. La direcció del centre activarà el protocol específic i serà la encarregada de contactar amb el CAP de referència i la persona assignada com a referent del centre per valorar la situació i fer les actuacions necessàries i amb la família. Si el CAP considera oportú fer una PCR per SARS-CoV-2, tant l'infant com la seva família, hauran de restar en aïllament domiciliari fins conèixer el resultat.
  - a. En cas de que el resultat sigui positiu és Salut Pública l'encarregada de comunicar aquesta situació al Consorci d'Educació perquè s'activi la gestió de la identificació, aïllament i seguiment dels contactes estrets.
  - b. En el cas de que el resultat sigui negatiu, l'alumne no es podrà incorporar al centre fins que el símptomes manifestats no hagin remès un mínim de 24h.

## 4.FUNCIONAMENT

### 4.1. CALENDARI

El curs 2020-21 s'iniciarà el 14 de setembre de 2020 i finalitzarà el 22 de juny de 2020.

El calendari pel curs 2020-2021 aprovat en Consell Escolar es el següent:

SEPTEMBRE							OCTUBRE							NOVEMBRE							DESEMBRE																				
DI	Dm	Dx	Dj	Dv	Ds	Dg	DI	Dm	Dx	Dj	Dv	Ds	Dg	DI	Dm	Dx	Dj	Dv	Ds	Dg	DI	Dm	Dx	Dj	Dv	Ds	Dg														
	1	2	3	4	5	6				1	2	3	4							1																					
7	8	9	10	11	12	13	5	6	7	8	9	10	11	2	3	4	5	6	7	8	7	8	9	10	11	12	13														
14	15	16	17	18	19	20	12	13	14	15	16	17	18	9	10	11	12	13	14	15	14	15	16	17	18	19	20														
21	22	23	24	25	26	27	19	20	21	22	23	24	25	16	17	18	19	20	21	22	21	22	23	24	25	26	27														
28	29	30					26	27	28	29	30	31		23	24	25	26	27	28	29	28	29	30	31																	
														30																											
GENER							FEBRER							MARÇ							ABRIL																				
DI	Dm	Dx	Dj	Dv	Ds	Dg	DI	Dm	Dx	Dj	Dv	Ds	Dg	DI	Dm	Dx	Dj	Dv	Ds	Dg	DI	Dm	Dx	Dj	Dv	Ds	Dg														
				1	2	3	1	2	3	4	5	6	7	1	2	3	4	5	6	7				1	2	3	4														
4	5	6	7	8	9	10	8	9	10	11	12	13	14	8	9	10	11	12	13	14	5	6	7	8	9	10	11														
11	12	13	14	15	16	17	15	16	17	18	19	20	21	15	16	17	18	19	20	21	12	13	14	15	16	17	18														
18	19	20	21	22	23	24	22	23	24	25	26	27	28	22	23	24	25	26	27	28	19	20	21	22	23	24	25														
25	26	27	28	29	30	31								29	30	31					26	27	28	29	30																
MAIG							JUNY							<b>FESTES DE LLIURE DISPOSICIÓ:</b> 7 de desembre, 15 de febrer i 21 de maig <b>JORNADA INTENSIVA:</b> 21 de desembre, 7 de juny al 22 de juny <b>HORARI DEL CENTRE:</b> De 9 a 12:30 i de 14:30 a 16:00 <b>ALTRES FESTES:</b> 24 de setembre, 1 de novembre, 6 de desembre, 1 de maig, 1 de juny																											
				1	2		1	2	3	4	5	6																													
3	4	5	6	7	8	9	7	8	9	10	11	12	13																												
10	11	12	13	14	15	16	14	15	16	17	18	19	20																												
17	18	19	20	21	22	23	21	22	23	24	25	26	27																												
24	25	26	27	28	29	30	28	29	30																																
31																																									

### HORARI DE JORNADA CONTINUADA

- 21 de desembre de 2020: de 9:00 a 12:30
- Del 7 al 22 de juny de 2021: de 9:00 a 13:00

### PERÍODES DE VACANCES ESCOLARS

- **Vacances de Nadal:** del 22 de desembre de 2020 al 7 de gener de 2021
- **Vacances de Setmana Santa:** del 27 de març al 5 d'abril de 2021
- **Inici vacances d'estiu:** 22 de juny de 2021

### DIES DE LLIURE DISPOSICIÓ

- Dilluns 7 de desembre de 2020
- Dilluns 15 de febrer de 2021

- Divendres 21 de maig de 2021

## DIES FESTIUS

- 24 de setembre de 2020 (festiu local)
- 8 de desembre de 2020
- 24 de maig de 2021

## 4.2 CELEBRACIONS D'ESCOLA *(sempre i quan la situació ho permeti)*

1r trimestre	2n trimestre
<b>14 setembre:</b> inici de les classes	<b>5 febrer:</b> Jornades Pedagògiques "Tastets"
<b>22 setembre:</b> festa inauguració de curs	<b>12 febrer:</b> Carnaval
<b>30 octubre:</b> Castanyada i Altar de Muertos	<b>8, 9 i 10 març:</b> Colònies
<b>21 desembre:</b> final 1r trimestre	<b>Del 24 al 26 març:</b> Jornades CAT-MEX
3r trimestre	
<b>23 d'abril</b> Fira LectOP i Jocs Florals	<b>18 juny:</b> Segur que saps / Festa fi de curs
<b>4 juny:</b> OPenDAY	AFA
<b>7 juny:</b> inici jornada intensiva	<b>21 juny:</b> Comiat infants 6è
	<b>22 juny</b> Diada esportiva, final de curs

## 4.3. ENTRADES I SORTIDES

- Horari Ordinari: de 9:00 a 12:30 i de 14:30 a 16:00
- Jornada Continuada: de 9:00 a 13:00
- Servei d'Acollida: de 7:30 a 9:00 i de 16:00 a 17:15 a càrrec de l'AFA.

En les hores d'inici i final de les activitats educatives, les entrades i sortides del centre s'han de fer en diferents horaris i de forma esglaonada per evitar aglomeracions i sempre mantenint la distància de seguretat.

Les entrades i sortides es faran graduals. Les famílies que portin i recullin els infants hauran de

guardar també les distàncies fora de les instal·lacions en fileres. Caldrà respectar la zona marcada del carrer per accedir al centre.

Aquells infants de les comunitat de grans i de mitjans que arribin fora de l'horari establert s'esperaran a consergeria fins que hagin entrat tots els infants i quan se'ls comuniqui entraran sols a l'escola pel mateix camí establert.

Els infants de la comunitat de petits que arribin més tard seran acompanyats per la conserge al seu grup de referència.

Els germans de la comunitat de petits que no vinguin acompanyats de la família entraran en el torn del germà gran i aquest l'adreçarà al seu mestre de referència.

ENTRADES				
comunitat	matí	migdia	carrer	escola
Comunitat grans	9:00	12:30	Porta central	Infants sols, escala principal
Comunitat mitjans	9:05	12:25	Porta costat farmàcia	Infants sols, pati, escala Ara Som
Comunitat petits	9:10	12:20	Porta costat supermercat	Recull les mestres de la comunitat, escala Fem i desfem

SORTIDES (acompanyats pels mestres)				
comunitat	migdia	tarda	carrer	escola
Comunitat grans	14:30	16:00	Porta central	Escala principal
Comunitat mitjans	14:35	15:55	Porta costat farmàcia	Pati, escala Ara Som
Comunitat petits	14:340	15:50	Porta costat supermercat	Escala Fem i desfem

Tots els infants i adults es desinfectaran les mans al seu espai de referència i es canviaran les sabates pels esclops que tenen al cistell del seu grup de referència a les entrades i sortides de l'escola.

L'infant que per prescripció mèdica no pugui dur esclops, haurà de tenir unes altres sabates desinfectades al seu cistell per tal de canviar-se les que porta pel carrer.

#### 4.4. PATIS

La sortida al pati ha de ser seqüenciada. Cada grup ha d'ubicar-se al seu espai marcat i diferenciat.

Els jocs i les activitats físiques es podran realitzar de manera individual o en grups reduïts per tal de garantir les mesures de distanciament físic.

La vigilància del temps d'esbarjo estarà a càrrec de tres mestres al pati de dalt per la comunitat de petits i dos mestres al pati de baix per les comunitats de mitjans i grans.

Al pati de baix estaran tots els infants de primària i al pati de dalt els infants d'infantil.

#### 4.5 . ADAPTACIÓ INFANTS 3 ANYS

Els tres primers dies del curs al mes de setembre l'escola desenvoluparà el procés d'adaptació dels infants de 3 anys. Per causa de la crisi sanitària i per assegurar al màxim la seguretat i higiene de tots els alumnes i equip docent, les famílies no podran acompanyar al seus fills a l'espai de referència.

Per tal d'afavorir el procés d'adaptació, dins de cada grup de referència, hem organitzat la convivència dels infants en dos petits grups durant els primers dies.

ADAPTACIÓ 3 ANYS		
Dies	9:30 a 11:00	11:00 a les 12:20
dilluns 14 de setembre	grup A	grup B
Dies	9:10 a 11:00	11:00 a les 12:20
dimarts 15 de setembre	grup B	grup A
dimecres 16 de setembre	grup A	grup B

#### 4.6. ENTREVISTES

Per les entrevistes dels mestres, o equip directiu amb les famílies caldrà tenir cita prèvia i esperar-se a consergeria fins ser atès.



Serà recomanable l'ús de la mampara de metracrilat i la pantalla facial que es proporcionarà a secretaria.

## 4.7 FESTES

La celebració de les diferents festes escolars s'adaptarà a la situació d'emergència sanitària i es considerarà la seva celebració emprant les mesures de seguretat fixades pel Departament de Salut en aquell instant.

La voluntat de l'escola és obrir les festes a la comunitat. Per tant, es cercaran espais i fórmules que ho permetin sempre que sigui possible.

## 4.8 ACTIVITATS, SORTIDES I COLÒNIES

Les **sortides** que s'organitzen fora del centre formen part de la Programació General Anual. És per aquest motiu que els infants han de participar en totes les que es programin.

El grup de 1r de Primària, els divendres d'11:00 a 12:00, anirà a la **piscina** del Poliesportiu Municipal Vintró, al carrer Consell de Cent, 623. Aquesta activitat és **obligatòria** per a tots els infants del grup.

Les **colònies** són uns dies de convivència amb els companys i mestres. Això comporta un tipus de relació molt especial que afavoreix la cohesió de grup, a més de fomentar una sèrie d'hàbits d'autonomia personal que ajuden al creixement global de l'infant. Enguany anirem tots els infants de 3 anys a 6è a la Casa de colònies Can Ribas de Bigues i Riells els dies 8, 9 i 10 de març de 2021.

Totes les activitats i sortides programades a la PGA del curs 2020-21 tindran les adaptacions que calgui ateses les mesures de prevenció i seguretat sanitària del moment.

En el cas de les sortides, sempre cal mantenir la distància interpersonal d'1,5 metres i portar mascareta.

En el cas de les colònies es prioritzaran les activitats a l'aire lliure i es seguiran les mesures de prevenció i higiene habituals: distància física de seguretat, rentat de mans, etc.

## 4.9 QUOTA MATERIAL ESCOLAR, SORTIDES I REVISTA

La quota de material, sortides i revista aprovada en Consell Escolar és de 200€ que es farà efectiu preferiblement al mes de setembre o bé en dos terminis (setembre i gener).

La quota pels infants de la comunitat de grans que hagin adquirit o llogat un ordinador portàtil serà de 140€.

## 4.10 SAMARRETA, BOSSA I BATA D'ESCOLA

**És obligatori que l'infant porti la bossa i la samarreta de l'escola (verda de màniga curta i blava de màniga llarga) en totes les sortides programades.** Es podran comprar a secretaria.

La comunitat de petits farà servir únicament la bata d'escola (de color verd amb el logotip) a l'ambient de *Som artistes*. Cal que vagi **marcada amb el nom per davant de forma visible**. És responsabilitat de les famílies mantenir la bata neta i en bon estat.

## 4.11 ESMORZARS

L'escola promou una alimentació saludable, per això recomana els entrepans i la fruita per esmorzar. **No està permès** el consum de refrescos, sucs, productes làctics ni productes industrials.

## 4.12 NETEJA PERSONAL I POLLS

Cal que des de ben petits els infants tinguin cura de la seva neteja personal i arribin a l'escola nets i ben pentinats.

**Si un infant té pols,** per evitar contagiar-los a la resta de companys del grup, caldrà fer el tractament oportú a casa. **Es reincorporarà a l'escola una vegada s'hagi solucionat la situació.**

#### 4.13 MEDICAMENTS I ACCIDENTS A L'ESCOLA

Per normativa general l'escola **no administra cap tipus de medicaments**. En casos excepcionals, s'administrarà únicament amb la recepta del metge indicant: la dosi i la periodicitat.

En cas que un infant s'accedi dins de l'horari lectiu (de 9:00 a 12:30 i de 14:30 a 16:00) es comunicarà a la família per tal de ser atès pel Servei Català de Salut.

L'espai de migdia compta amb una assegurança específica pels infants que facin ús d'aquest durant la franja de 12:30 a 14:30.

#### 4.14 REUNIONS D'INICI DE CURS

- **Reunió informativa famílies 3 anys:** dilluns 7 de setembre a les 16:00
  
- **Reunió informativa d'inici de curs:**
  - Comunitat de grans: dijous 22 de setembre a les 16:30
  - Comunitat de mitjans: dilluns 21 de setembre a les 16:30
  - Comunitat petits: divendres 18 de setembre a les 16:30

**L'AFA NO oferirà el servei d'acollida.**

- **Entrevistes personals:** a realitzar al llarg del curs, i sempre que es consideri necessari per part vostra o dels mestres. Els dilluns de 12:30 a 13:30 el centre estableix un horari preferent per poder parlar amb els mestres de referència.
  
- **Data de lliurement dels informes de seguiment i d'assoliment dels aprenentatges:** 5 de febrer 2021 i 22 de juny 2021.
  
- **Agenda escolar:**
  - La comunitat de grans farà servir l'agenda del *google classroom*

- 
- Tots els infants tindran la **llibreta de comunicació de família escola**. Aquesta està personalitzada amb el logotip de l'escola i es lliurarà el primer dia de classe. Totes les comunicacions família - mestres s'hauran de fer per escrit mitjançant aquest document.

#### 4.15 ESPAI DE MIGDIA

A la pàgina web de l'escola [www.escolaoctaviopaz.cat](http://www.escolaoctaviopaz.cat) es pot descarregar el *Pla de Funcionament de l'Espai de Migdia* i els menús mensuals.

El **servei de migdia començarà el dilluns 14 de setembre**, llevat dels alumnes de 3 anys, que començaran el dijous 17 de setembre.

**Per fer ús del servei caldrà estar al corrent dels pagaments mensuals.**

## 5. EQUIP DOCENT I PAS

Tots els treballadors i treballadores han de declarar les condicions de vulnerabilitat, casos, contactes estrets i simptomatologia de COVID19.

Els grups d'especial vulnerabilitat segons el que ha establert l'autoritat sanitària són: persones amb diabetis, malaltia cardiovascular, inclosa la hipertensió, malaltia hepàtica crònica, malaltia pulmonar crònica, malaltia renal crònica, immunodeficiència, càncer, dones embarassades i més grans de 60 anys.

En el cas del personal que treballa al centre el rentat de mans es durà a terme:

- A l'arribada al centre, abans del contacte amb els infants
- Abans i després d'entrar en contacte amb els aliments, dels àpats dels infants i dels propis
- Abans i després d'acompanyar un infant al WC
- Abans i després d'anar al WC
- Abans i després de mocar un infant (amb mocadors d'un sol ús)
- Com a mínim una vegada cada 2 hores.

Totes els espais de referència disposaran d'un dispensador manual de gel hidroalcohòlic per al personal docent que accedeixi a l'espai de referència així com a la sala de mestres, consergeria, lavabo dels docents i zona de despatxos.

Perquè l'equip docent i PAS pugui entrar a l'escola caldrà complir els següents requisits:

- Absència de simptomatologia compatible amb la COVID-19 (febre, tos, dificultat respiratòria, malestar, diarrea...) o amb qualsevol altre quadre infecció.
- No convivents o contacte estret amb positiu confirmat o simptomatologia compatible en els 14 dies anteriors.

## 6. SERVEIS COMPLEMENTARIS

### 6.1. SERVEI DE MIGDIA

L'empresa gestora del menjador haurà d'establir un Pla d'actuació on fixi monitoratge estable per cada grup d'infants i els espais on es desenvoluparà l'activitat.

La recollida i retorn de l'alumnat es farà a l'espai de referència de cada grup i la circulació als diferents espais es farà evitant aglomeracions i contacte entre grups.

L'espai d'esbarjo haurà de fer-se mantenint els grups estables i evitant contactes entre grups.

L'empresa de menjador haurà de dur un registre de contactes inesperats i informar d'aquests a la direcció del centre.

### 6.2. SERVEI D'ACOLLIDA

S'organitzarà l'espai, menjador, de cara a que permeti mantenir la distància interpersonal d'1,5 metres i, quan no sigui possible, tant el responsable de l'acollida com els infants hauran de portar mascareta.

Cada infant haurà d'anar acompanyat per un únic familiar. Abans d'entrar al centre s'haurà de rentar les mans amb gel hidroalcohòlic i un cop dins haurà de mantenir la distància de seguretat d'1,5 metres amb la resta de persones que estiguin a l'espai d'acollida. Haurà d'accedir al centre amb mascareta.

Quan finalitzi el període d'acollida, els infants seran acompanyats a la seva zona de referència, i tant els responsables com els infants hauran de portar les mascaretes.

Un cop acabat l'horari d'acollida caldrà ventilar, netejar i desinfectar l'espai.

## 6.3. ACTIVITATS EXTRAESCOLARS

### HORARIS D'ACTIVITATS EXTRAESCOLARS

- Totes les activitats extraescolars començaran el **dilluns 5 d'octubre**
- El dia **14 de setembre** començaran les següents activitats:
  - Servei d'acollida matinal (de 7:30 a 9:10)
  - Espai d'art (de 15:50 a 17:15)
- **Aquest curs NO S'OFEREIX EL SERVEI ESPORÀDIC DE CAP ACTIVITAT**
- Els infants que facin l'activitat de piscina caldrà que la família el reculli a la Piscina Bac de Roda a les 17:30.

### PERÍODE DE MATRICULACIÓ

- **Acollida matinal i espai d'art:** del 10 al 18 de setembre de forma online. Activitats extraescolars: a partir del 22 de setembre de forma online.

**IMPORTANT: S'enviarà un Dinantia amb l'enllaç i tota la informació de com fer la inscripció.**

### INFORMACIÓ IMPORTANT

- Per fer la matrícula a qualsevol activitat extraescolar cal ser soci de l'AFA (35€/família) i fer la inscripció a l'activitat (10€/activitat).

### PROGRAMACIÓ I PREUS D' ACTIVITATS

- L'oferta d'activitats i la programació és provisional. Properament s'enviarà la graella definitiva.

COMUNITAT	ACTIVITAT	DILLUNS	DIMARTS	DIMECRES	DIJOUS	DIVENDRES
Petits	Ball (inici)					15:50-17:15
Mitjans	Ball (funky)			16:00-17:15		
	Patinatge		16:00-17:15		16:00-17:15	
Grans	Ball (funky)		16:00-17:15			
	Patinatge	16:00-17:15		16:00-17:15		
Tots	Acollida matí	7:30-9:10	7:30-9:10	7:30-9:10	7:30-9:10	7:30-9:10
	Espai d'art	15:50-17:15	15:50-17:15	15:50-17:15	15:50-17:15	15:50-17:15
	Piscina			16:00-17:15		



## 7. ORGANITZACIÓ PEDAGÒGICA

El Departament d'Educació fixa que, atès que el curs 2019-20 ha finalitzat en un context de pandèmia, la Programació General Anual (PGA) del curs 2020-21 faci èmfasi en els següents aspectes:

- Educació i acompanyament emocional de l'alumnat (activitats orientades al retrobament, l'intercanvi de situacions viscudes...)
- Acció tutorial i orientació en col·laboració amb les famílies, amb la incorporació d'estratègies per compensar les desigualtats dels entorns familiars, més enllà de la bretxa digital, i abordar les necessitats educatives i les dificultats d'aprenentatge.
- Impuls a l'aprenentatge autònom i creatiu per part dels alumnes, amb propostes que aprofundeixin en la competència d'aprendre a aprendre, per tal de capacitar l'alumne a autoregular-se. Tot això incidint tant en els processos cognitius com en els factors socioemocionals de l'aprenentatge.
- L'impuls a la cultura digital. Incorporar l'aprenentatge telemàtic i garantir la incorporació d'estratègies per a fomentar la competència digital dels docents i dels alumnes, prioritzant aquells amb una baixa capacitat digital.

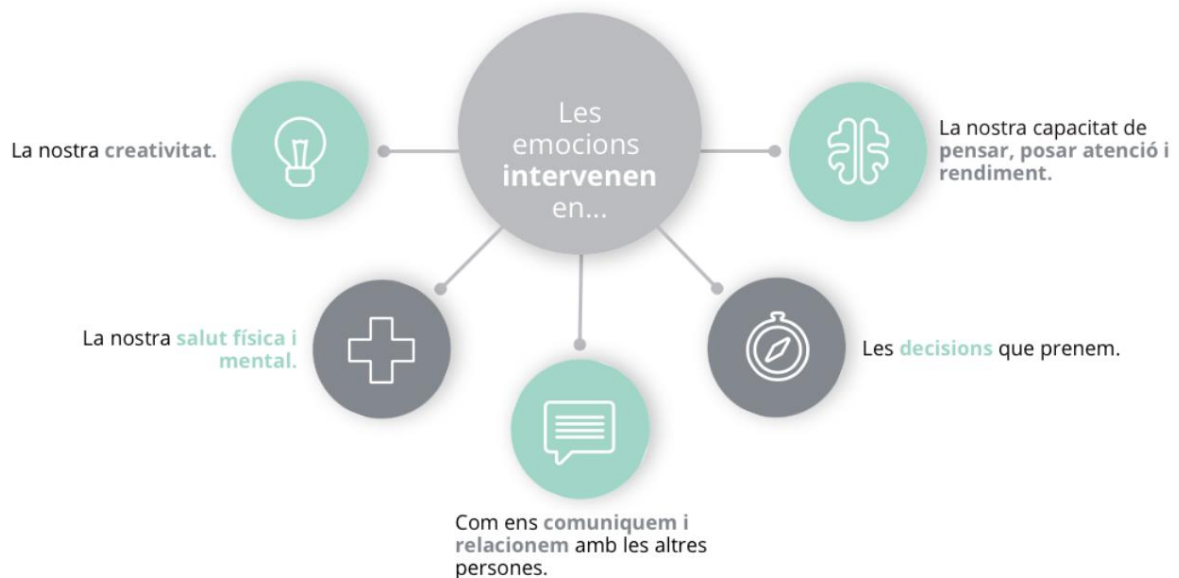
### 7.1 BENESTAR EMOCIONAL

La pandèmia COVID-19 ha causat un fort impacte psicològic a la comunitat educativa i la societat en general. El tancament de les escoles, la necessitat del distanciament físic, la pèrdua d'éssers estimats i de la feina han generat estres, ansietat, pressió, especialment entre els mestres, els infants i les seves famílies, assegura la UNESCO en el seu informe *Promoción del bienestar socioemocional de los niños y los jóvenes durante las crisis (2020)*.

**L'educació emocional** és un procés educatiu, continuat i permanent que potencia el desenvolupament emocional com a complement indispensable del desenvolupament cognitiu. Proposa el desenvolupament de coneixements i habilitats sobre les emocions amb l'objectiu de capacitar a la persona per afrontar millor els reptes que es plantegen en la vida quotidiana. Té la finalitat d'augmentar el benestar personal i comunitari.



Les emocions són clau en el nostre dia a dia perquè **intervenen en diferents aspectes**.



<https://www.aspb.cat/noticies/capsuleseducacioemocional/>

Els objectiu que ens plantegem són:

- Implementar l'educació emocional a totes les etapes educatives
- Determinar les competències socioemocionals a desenvolupar
- Formar als mestres en educació emocional
- Desenvolupar activitats de benestar emocional
- Coordinar als mestres perquè l'educació emocional sigui feina d'equip incloent les famílies
- Avaluar el programa de benestar emocional per analitzar el seu impacte i millorar si s'escau.

<b>BENESTAR EMOCIONAL</b>	
infants	Als grups de referència crear un espai ZEN amb llibres d'educació emocional, coixins i altres materials de suport
	Cada grup de referència tindrà un diari de les emocions per tal d'ajudar a: <ul style="list-style-type: none"> <li>- reconèixer l'emoció i anomenar-la</li> <li>- comprendre les causes</li> <li>- expressar les emocions que sentim</li> <li>- gestionar-les</li> <li>- aportar qualitat emocional a la nostra vida i a la vida de la comunitat</li> </ul>
	A les franges de treball globalitzat: <ul style="list-style-type: none"> <li>- assemblea: activitats de benestar emocional i educació emocional</li> <li>- laboratoris <ul style="list-style-type: none"> <li>- ioga/mindfulness</li> <li>- art/tinkering</li> </ul> </li> </ul>
equip	Realitzar un taller de risoteràpia / taller blues de les emocions trimestral
	Rebre un cop per setmana classes de ioga i meditació
	Rebre formació en educació emocional dins del pla de formació del centre
	A la sala de mestres hi haurà un diari de les emocions per tal d'ajudar a: <ul style="list-style-type: none"> <li>- reconèixer l'emoció i anomenar-la</li> <li>- comprendre les causes</li> <li>- expressar les emocions que sentim</li> <li>- gestionar-les</li> <li>- aportar qualitat emocional a la nostra vida i a la vida de la comunitat</li> </ul>
	A la sala de mestre hi hauran uns cistellet personalitzats amb el nom de cada mestre per intercanviar missatges bonics
Es seguiran realitzant les activitats de cohesió d'equip que es feien en cursos anteriors: <ul style="list-style-type: none"> <li>- claustre d'inici i final de curs fora de l'escola</li> <li>- representació d'una obra de teatre</li> <li>- sortida de cap de setmana trimestral</li> </ul>	
famílies	Despertem en elles el desig de conèixer les emocions dels seus fills/es, convidem-les a que parlin d'emocions a casa i les normalitzin

Parlem d'emocions a les reunions i entrevistes
Enviar periòdicament activitats per fer a casa per identificar les emocions, per gestionar-les i generar benestar emocional a casa.
Despertem en elles la il·lusió i compromís de créixer emocionalment junt amb els seus fills/es

## 7.2. COTUTORIES

Les cotutories són un acompanyament emocional del mestre cap els infants, que pretén, des de l'enfocament sistèmic, oferir un espai de confiança i vinculació, on poder tractar tots aquells assumptes personals o familiars que podem inquietar als nens i nenes. S'han distribuït els infants de les comunitats de mitjans i de grans en quatre grups de referència i les franges de treball que es desenvoluparan són:

### Pla personal

Aquest moment serveix per establir una bona relació afectiva mestre-infant i és la base per fomentar un bon procés educatiu; per això, l'escola estableix un temps fix d'atenció individualitzada on el mestre pot fer un seguiment de l'alumne i on l'alumne pot expressar aspectes relatius a qüestions escolars i personals.

Aquesta proposta es realitza des dels 4 anys fins a 6è de primària un cop a la setmana.

### Projecte de recerca

El treball per projectes de recerca respon a la necessitat de saber i a l'interès per aprendre. Permet a l'infant iniciar un procés d'aprenentatges obert, on a partir dels seus interessos i inquietuds busca respostes als reptes i interrogants que li van apareixent.

El treball per projectes de recerca té com a base un enfocament globalitzador i significatiu. És dona més importància al camí que l'infant fa (procés): tenir desig de saber coses noves, fer-se preguntes, reflexió sobre allò que es sap i allò que li agradaria aprendre, recerca, selecció i interpretació de nous coneixements a través de fonts diverses, formulació de nous dubtes i noves preguntes, relació amb altres aprenentatges i vivències anteriors, reflexió sobre el propi procés d'aprenentatge i la posada en comú del resultat; que al que s'aprèn (producte).

Els projectes afavoreixen la construcció del coneixement de forma compartida i permeten als mestres transformar els aprenentatges dels nostres infants en una activitat més motivadora: ens agraden els reptes, cooperativa: treballem en grups i significativa: les propostes estan vinculades amb els interessos dels nostres alumnes i del nostre entorn.

Tenim un únic projecte de recerca d'escola per a tot el curs. A partir del tema escollit, els diferents nivells investiguem segons les inquietuds i interessos. Al llarg del curs compartim tota l'escola l'evolució i les conclusions de la recerca.

### Assemblees

Són moments compartits entre tots els infants d'un mateix grup de referència. Són moments importants on l'infant sent que forma part d'un grup i apren a respectar-se des de la diferència. A l'escola fem dues assemblees per fomentar la cooperació i la cohesió de grup:

- L'**assemblea diària** és el primer moment del dia que l'infant es troba amb el/la seu/va tutor/a i la resta companys de grup de referència. És un moment per treballar i aprofundir en la identitat i la pertinença de grup, a més de consolidar els vincles afectius amb el/la mestre/a. Es dóna molta importància a escoltar com es troba l'infant. Al final de l'assemblea es planifica i s'acorda la jornada diària.
- L'**assemblea dels divendres** a la tarda és l'espai on el grup de referència valora, analitza i programa les propostes de millora setmanals. Són moments de diàleg per escoltar les diferents veus i per compartir coneixements i vivències personals.

### Laboratoris de llenguatges

Per assegurar-nos un aprenentatge holístic dels nostres infants i destacar els seus punts forts, complementem el treball per projectes de recerca, d'espais i d'ambients amb els laboratoris de llenguatges on garantim el treball de les emocions i dels diferents llenguatges a partir de la teoria de les Intel·ligències Múltiples (IM) de Gardner.

- STEAM
- TinkArt
- Ukelele (grans) Instrumental (mitjans)
- Teatre

## Entrevistes amb famílies

L'entrevista amb la família és un dels aspectes més significatius del procés de comunicació de l'escola. De fet, és una oportunitat magnífica per col·laborar, ja que permet un contacte directe, personal i proper per centrar-se en allò que és realment important: l'infant.

Per les entrevistes es faran servir pantalla facial i si s'escau la mampara de metracrilat.

## Informes de seguiment i assoliment

L'objectiu dels informes d'avaluació és:

- Conèixer com aprèn cada infant i en quin moment del seu desenvolupament es troba i per això no s'avaluen resultats, sinó processos, estratègies i habilitats d'aprenentatge.
- Reflexionar sobre la pràctica pròpia, i compartir i revisar amb l'equip de cicle les activitats.
- Informar l'infant i la seva família sobre el procés de desenvolupament i aprenentatge.
- Compartir pautes per tal de millorar l'aprenentatge.

### 7.3. COMPETÈNCIA DIGITAL

El Departament d'Educació vetllarà perquè cada centre educatiu disposi de connexió telemàtica i de la formació i els equipaments específics que permetin l'aprenentatge telemàtic de tot l'alumnat. També, caldrà disposar de material i documentació per poder treballar des de casa.

És necessari que els centres disposin dels recursos adients específics per poder oferir formació i tutoria telemàtica sincrònica a tot l'alumnat.

- Durant el 8 i 9 de juliol l'equip de mestres rebran formació digital sobre l'entorn Google Classroom i portafolis digital.
- Els infants de la comunitat de grans disposaran d'un ordinador individual i els infants de la comunitat de mitjans tindran accés als dispositius que els proporcionarà l'escola.
- Els dos primers mesos del curs 2020-2021, setembre i octubre, en la franja de treball globalitzat de laboratoris de llenguatges es treballarà la competència digital de tots els infants:
  - o *Google classroom*
  - o Portafolis digital
  - o Processador text
  - o Edició imatge i vídeos
  - o Edició d'infografies (canva i genially)
- S'oferirà al mes de setembre uns tallers formatius per les famílies de competència digital

### 7.4 ORGANITZACIÓ EN CAS DE CONFINAMENT PARCIAL O TANCAMENT DEL CENTRE

En el supòsit que un, diversos o tots els grups del centre s'hagin de confinar, l'acció educativa i formativa a distància haurà d'estar assegurada des del primer dia.

Aquestes tasques, cal que siguin:

- o contextualitzades i significatives per a l'infant, que puguin connectar amb els seus coneixements previs o amb les activitats d'aula.
- o obertes, que tinguin més d'una solució o que es puguin resoldre de múltiples maneres.

- 
- coherents amb la metodologia de centre.
  - motivadores i que es puguin realitzar de manera autònoma.
  - transversals (en cap cas enviem tasques pròpies d'una matèria), competencials i globalitzades.

A més es faran arribar a infants i famílies tota una sèrie d'orientacions generals per ajudar-los en l'organització de les tasques, afavorint i respectant els ritmes de cada una de les famílies i les seves possibilitats. A més, el tipus de tasques obertes i amb diferents possibilitats de resolució que es presenten afavoreixen l'atenció a la diversitat i ens permet tenir en compte l'alumnat amb necessitats educatives.

En quant a l'avaluació d'aquestes tasques aquesta sempre serà qualitativa, prioritzant i comunicant aquelles fortaleces de cada un dels infants amb l'objectiu que no caiguin en el desànim, que es sentin motivats per les tasques que fan i donar-los una càrrega d'energia positiva. Prioritzarem unes crítiques constructives, oferint-los diferents ajudes, possibilitats i oportunitats de millora en el feedback que es farà dia a dia amb ells i amb elles a través del correu electrònic, comentaris compartits al *Google Classroom* i trucades telefòniques en aquells casos que és necessari.



## 8. PÀGINA WEB, XARXES SOCIALS I APP D'ESCOLA

Per tal de conèixer i seguir les activitats escolars dels vostres fills/es us convidem a seguir:

- **Web:** [www.escolaoctaviopaz.cat/](http://www.escolaoctaviopaz.cat/)
- **Facebook:** facebook.com/escolaoctaviopaz
- **Instagram:** octaviopazbcn
- **Twitter:** twitter.com/octaviopazbcn
- **DINANTIA:** Per garantir una bona comunicació entre escola i família us demanem que us descarregueu als vostres telèfons mòvils l'aplicació **DINANTIA** (*cal facilitar a l'escola el vostre correu electrònic per tal d'activar-la*).

- **Codi QR:**



**Escola Octavio Paz**